

## Stoelen van Carel Breytspraak. Zitmeubelen voor het Koninklijk Paleis te Amsterdam

### ■ Vincent van Drie

In dit artikel wordt het wel en wee van een honderdtal officiersstoelen uit de voormalige grote eetzaal van het Paleis op de Dam besproken.<sup>1</sup> Vanaf het moment dat Louis Bonaparte zich als koning van Holland in Amsterdam vestigde, vervullen zij een belangrijke functie in het paleisinterieur. In opdracht van die koning onderging het toenmalige stadhuis van Amsterdam een grondige renovatie om tot paleis te worden omgevormd. Tussen 2005 en 2009, aan het eind van de regeerperiode van Koningin Beatrix, volgde opnieuw een grondige renovatie, waarbij het karakteristieke gebouw met zijn inventaris werd gereedgemaakt voor het koningschap van Willem-Alexander.

De historische inventaris uit de empireperiode werd met respect meegenomen in het restauratieplan. Zestig van de honderd officiersstoelen die door Carel Breytspraak voor de 'Grande Salle à Manger' werden vervaardigd, en die nu nog steeds dienst doen bij officiële diners, werden in het kader van de restauratieaanbesteding opgesplitst. Daarbij werd een deel met dertig exemplaren toegevoegd aan andere zitmeubelen, die werden ondergebracht in kavel 1. De opdracht voor deze kavel ging naar Vincent van Drie, die als hoofdaannemer fungeerde, maar die de Breytspraak-stoelen in samenwerking met meubelrestaurator Nico Hijman en meubelstoffeerder Dick Oostendorp restaureerde. De andere dertig exemplaren, die waren ondergebracht in een andere kavel, werden door Pol Bruijs en Remko Streep

ter hand genomen. In ons streven naar een gelijk resultaat zochten wij elkaar als collega's op om tot afstemming te komen. In een open sfeer werd kennis en kunde gedeeld, en hoewel de aanpak op sommige punten verschilde werd er voor zestig van de oorspronkelijk honderd stoelen een gelijkwaardig resultaat bereikt. Over de toestand van de resterende veertig stoelen is ons niets bekend.

### Stoelenrestauratie als onderdeel van KPA-project

Restauratiearchitect Krijn van den Ende (BBOR) stelde de samenhang tussen de unieke collectie empire paleismeubelen en het zeventiende-eeuwse interieur van het voormalige stadhuis centraal bij de aanpak van het Paleis op de Dam. Het omvangrijke project zou door afstemming tot één geheel moeten leiden. Vanwege het risico voor de inventaris tijdens de renovatie- en restauratiewerkzaamheden werd een indrukwekkende hoeveelheid meubelen in een depot elders veiliggesteld. Om bij het gereedkomen van het gebouw de meubelen onder de gewenste condities te kunnen terugplaatsen, werd besloten tot een uitbreiding van het restauratieproject. Voor de aanbesteding 'ten behoeve van restauratie-, conserverings-, herstel- en stoffeerwerk aan historisch meubilair behorende tot de inrichting van het Koninklijk Paleis te Amsterdam',<sup>2</sup> werd een eerste selectie van circa vijfhonderd objecten over elf kavels verdeeld en werd tevens een lijst met potentiële kandidaat-restauratoren opgesteld. Met

Afbeelding 1 De stoffering en bekleding voor, tijdens en na behandeling.





Afbeelding 2, 3 Presentatie van de proefmeubelen en tussenoverleg stoffeerwerk bij Dick Oostendorp.

een goede staat van dienst en voldoende ervaring, werkend vanuit de beroepsethiek van ECCO<sup>3</sup> en als lid van Restauratoren Nederland, werden zij in staat geacht om bij te dragen aan het beoogde uniforme resultaat. Een aan eisen gebonden offertetraject, de zoveel mogelijk conserverende behandeling, en de verantwoording via een goede documentatie moesten daardoor vanzelfsprekend zijn. Tevens zou, door de verbinding met het lidmaatschap van Restauratoren Nederland, bij eventuele tekortkomingen voor de opdrachtgever de mogelijkheid bestaan om gebruik te maken van de klachtenprocedure bij genoemde vereniging.<sup>4</sup> Eind 2006 vond de aanbesteding plaats.

De restauratiearchitect werd in dit proces van aanbesteding tot en met de oplevering begeleid door een commissie van deskundigen, met Sandra van Stigt als projectmanager voor de Rijksgebouwendienst en Saskia Broekema namens de Dienst Koninklijk Huis. Voor de juiste aanbestedingsprocedure diende zowel het plan van aanpak als de offerte conform de in het bestek voorgeschreven wijze te worden ingediend, zodat een eerlijke vergelijking via onder andere een puntensysteem mogelijk werd. Een groot deel van de werkzaamheden richtte zich op het aanpassen aan de representatieve functie en het gebruiksgemak van de objecten. De meubelen zouden bij officiële gelegenheden 'normaal' gebruikt moeten kunnen worden maar zouden tevens tijdens de reguliere openstelling van het paleis een meer museale functie vervullen. Uit de aard van de werkzaamheden en de grootte van de kavels bleek voor menig geïnteresseerde restaurator, immers meestal zzp'er, al snel dat vanwege de omvang individuele deelname onmogelijk was zonder intensieve samenwerking tussen collega's van dezelfde en verschillende andere restauratiedisciplines. Ook voor kavel 1, waarin de Breytspraakstoelen met serienummer KP3957, lag het voor de hand een samenwerkingsverband aan te gaan.

Met de andere kandidaten bezochten wij ten behoeve van de opname van de werkzaamheden het depot. Tijdens de voorbespreking werden enkele voorbeeldmeubelen getoond waarvan de uitvoeringskwaliteit door de restauratoren werd aangegepen om met betrekking tot de beoogde norm meer inspraak te krijgen. Het zou anders en wellicht beter kunnen. De conditie werd op een ander moment opgenomen en aansluitend werden de offertes opgemaakt. De kavels werden toegekend aan degene die op de toetsingscriteria het hoogst scoorde. Deze toekenning werd definitief nadat een geheimhoudingsverklaring<sup>5</sup> was ondertekend en door de opdrachtgever goedkeuring was verleend voor het resultaat van een eerste (voorbeeld) behandeling van enkele geselecteerde meubelen uit de kavel. Het resultaat van 'de proeve van bekwaamheid' werd voor de verzamelde groep restauratoren en ten overstaan van de begeleidingscommissie gepresenteerd. De definitieve opdracht werd op 8 januari 2007 verleend. Tijdens het vervolgetraject van het totale meubelrestauratieproject waren er tal van sessies tussendoor voor finetuning. Bij iedere deeloplevering werd een 'procesverbaal' opgesteld waaruit bleek dat was voldaan aan de opdracht. Deze werd zowel door de opdrachtgever als de opdrachtnemer ondertekend.

#### Breytspraak en de koninklijke inventaris

In de tijd dat het keizer Napoleon Bonaparte lukte om een groot deel van Europa onder Frans gezag te brengen verspreidde zich ook de empire, als ware zijn huisstijl, over Europa. In 1806 creëerde hij het Koninkrijk Holland en zette daarbij zijn broer Louis Bonaparte als 'Koning Lodewijk Napoleon' in ons land op de troon. Lodewijk koos Amsterdam in 1808 tot hoofdstad en besloot daarbij het toenmalige stadhuis op de Dam tot woonpaleis te maken en van daaruit te regeren. Het stadhuis naar ontwerp van Jacob van Campen (1596-1657), dat in 1655 werd ingewijd, werd gelijktijdig met een aantal

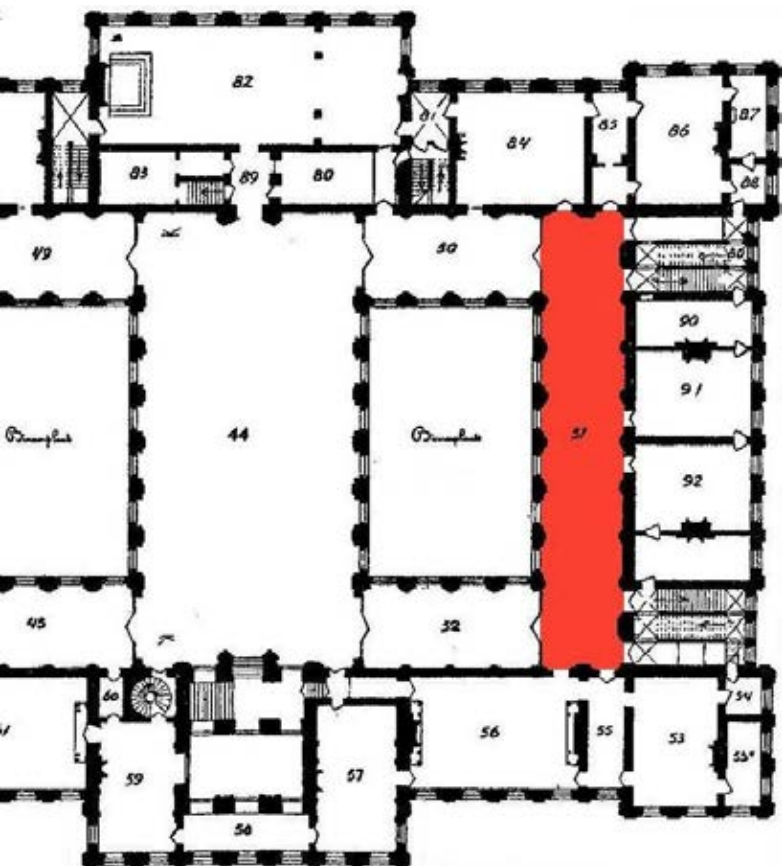
andere prominente gebouwen elders in Nederland gemoderniseerd, met voldoende ruimte voor een complete hofhouding.

Vanaf 1806 werd Jean Thomas Thibault (1757-1826), die in Frankrijk al sinds 1804 voor Louis Bonaparte werkte, in het nieuwe koninkrijk als hoofdarchitect of 'controleur der gebouwen van de Kroon' aangesteld voor de nieuwe paleizen. In zijn studietijd te Rome (1786-1790) was Thibault bevriend geraakt met Charles Percier (1764-1838) en Pierre François



Afbeelding 4 Jean Thomas Thibault.

Afbeelding 5 Locatie Grand Salle à Manger.



Léonard Fontaine (1762-1853), die later als architecten uitgroeiden tot de beroemde scheppers van de empirestijl. In Parijs werkte Thibault onder Fontaine aan Malmaison. Later maakte Thibault zelfstandig Petite Malmaison gereed voor bewoning door keizerin Josephine de Beauharnais, de vrouw van Napoleon Bonaparte. Als gevolg van zijn werk voor Louis Bonaparte ging hij met hem mee naar Nederland en bepaalde hij met diverse ontwerpen de norm voor al zijn paleizen. De regie ter plaatse, bij de metamorfose van Amsterdams stadhuis naar koninklijk paleis, werd voor die locatie toebedeeld aan de architect Bartholomeus Willem Hendrik Ziesenis (1768-1820). Ziesenis had eerder naam gemaakt in dienst van Abraham van der Hart, zoals bij Huize Barnaart in Haarlem. Op 10 december 1807 werd hij als assistent van Thibault aangesteld. Hij werkte Thibaults ontwerpen in detail uit en begeleidde de realisatie van de opdrachten.<sup>6</sup> Helaas lijken er geen ontwerptekeningen van de Breytspraakstoelen bewaard gebleven te zijn.

De voorgeschreven moderne Franse hofstijl vond gemakkelijk de aansluiting bij de klassieke architectuur van het stadhuis omdat beide zijn geïnspireerd op dezelfde bronnen in de oudheid. De nieuw te plaatsen inventaris vormde daardoor een vanzelfsprekend geheel met het gebouw. Om de interieurs enigszins comfortabel te maken werd een aangepaste indeling gemaakt met verkleinde ruimtes. Op deze manier ontstonden diverse extra ruimtes, waaronder de eetzaal voor officieren die

Afbeelding 6 Franse officier.



door Carel Breytspraak van tafels en stoelen moest worden voorzien. De impact op de capaciteit van de voornaamste meubelmakers van deze complete verbouwing en herinrichting die in slechts anderhalf jaar werd voltooid, moet enorm zijn geweest. Vanaf zijn eerste opdracht als hofleverancier op 12 maart 1808 produceerde Carel Breytspraak voor meerdere paleizen ongelooflijke aantallen zeer fraaie moderne meubelen van de hoogste kwaliteit. In de periode 26 maart tot 20 april 1808 maakte en leverde zijn bedrijf niet alleen de officiersstoelen met bijbehorende tafels voor het Paleis op de Dam maar ook nog eens 530 stoelen voor Paleis Soestdijk. Dergelijke productiegetallen waren ongekend voor Nederland, en gezien de bezetting van de werkplaats was er ongetwijfeld sprake van onderaanneming van productieonderdelen. Voor Franse begrippen was de productie van Breytspraak nog bescheiden, als je die vergelijkt met de firma Jacob-Desmalter te Parijs. Als vaste leverancier van het Franse hof werkte deze met achthonderd werknemers in zestien eigen ateliers. Jacob-Desmalter was dan ook de grootste in zijn tijd, met leveringen ver buiten Frankrijk. Ook de Hollandse Koning Lodewijk plaatste bij hem een grote bestelling voor het Paleis op de Dam en liet daarnaast ook meubelen van diezelfde firma vanuit de Parijse *garde-meuble* naar zijn koninkrijk overkomen.<sup>7</sup>

#### De vier meubelmakers Breytspraak

Carel Breytspraak (1769-1810) nam op 25-jarige leeftijd, na het overlijden van zijn vader, de leiding op zich van een voor die tijd (1795) groot bedrijf met negentien werkbanken en circa twaalf knechten.<sup>8</sup> Hij noemde zich niet zoals zijn vader 'kastenmaker' maar 'ebenist', waaruit geconcludeerd mag worden dat hij het fijne meubelmaken en fineerwerk

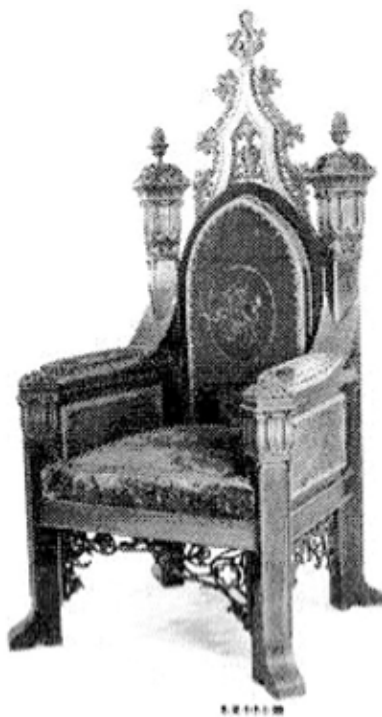
tot zijn domein rekende. Carel huwde in 1795 in de Lutherse kerk met Hendrina Elisabeth Scheffer (1767-1827)<sup>9</sup> die de rol ging vervullen van 'meubelmakerswinkelster'. Het jaar van Carels dood (1810) is opmerkelijk genoeg hetzelfde jaar dat ook de toevloed aan opdrachten van Lodewijk Napoleon staakte. Carel had vijftien jaar meubelen afgeleverd die in kwaliteit niet onderdeden voor die van de beste meubelmakerijen elders in Europa. Zijn weduwe zette met zoon Carel junior het bedrijf voort onder de naam 'Wed. C Breytspraak'. En opnieuw zou het bedrijf aan het opvolgende Koninklijk Huis leveren. Bijvoorbeeld een eettafel voor Paleis Soestdijk in 1818, en in 1821 een ameublement voor Paleis Noordeinde.

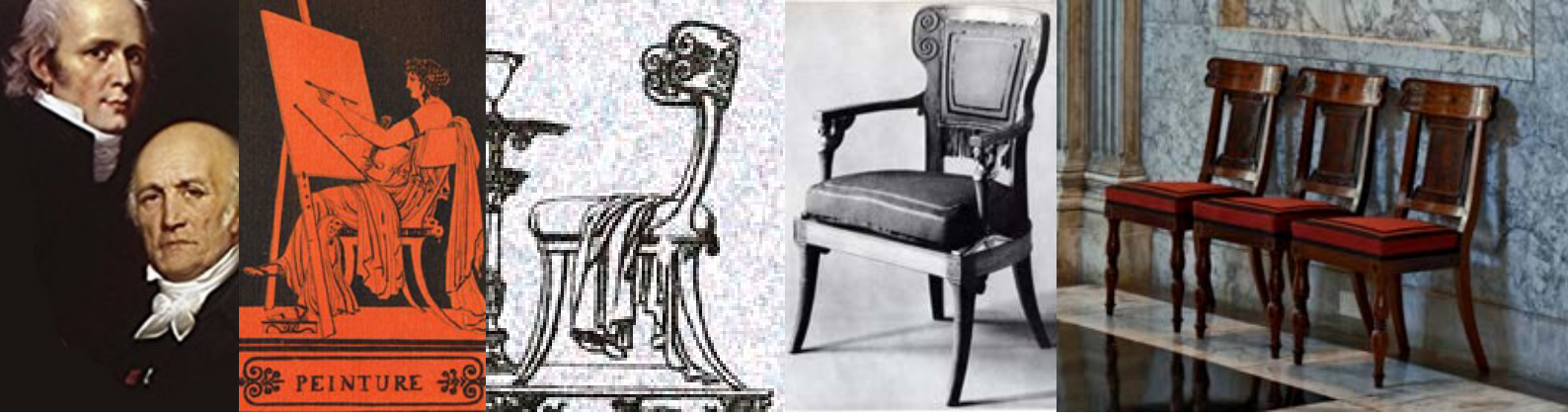
Carel, de maker van de hier besproken officiersstoelen, was de tweede van vier generaties Breytspraak die in de Vijzelstraat tussen de Reguliersdwarsstraat en de Herengracht meubels maakte.<sup>10</sup> In 1772 vestigde zijn vader Johann Jacob Breytspraak (Leipzig 1739 - Amsterdam 1795) zich daar als eerste. Hij was afkomstig uit Duitsland. Van hem is een aantal sets stoelen bekend.<sup>11</sup> Johann Jacob was bij zijn overlijden nog gehuwd met zijn tweede vrouw Alida Groenewoud (1773-1805), stiefmoeder van Carel. De derde generatie was Carel Breytspraak Jr. (Amsterdam 1798 - Arnhem 1858), de zoon van Carel en Hendrina. Hij huwde in 1821 de Schotse Johanna Henriëtte Beth.<sup>12</sup> In 1825 nam hij onder eigen naam deel aan de Nationale Nijverheidstentoonstelling te Haarlem. Zijn inzendingen waren ingelegde en gebeeldhouwde maar ook gestoffeerde meubelen. Aan de Prins van Oranje leverde hij in 1838 een set van zes stoelen waarvan een armstoel de troonzetel zou worden die twee jaar later op 28 november

Afbeelding 7 Johann Jacob Breytspraak, set van twaalf stoelen en vier armstoelen, ca. 1775, Christie's Londen, 11-09-2008.



Afbeelding 8, 9 Carel Breytspraak Jr., troonzetel voor Willem II, stoffeerwerk van H.A. Meyboom, ca. 1850, Arnhem.





Afbeelding 10 Van links naar rechts: Percier en Fontaine en twee aan de kapregel verwante voorbeelden uit hun *Recueil*; stoel in Malmaison door George Jacob; stoelen in Paleis op de Dam door Carel Breytspraak.

1840 bij de inhuldiging van de prins als Koning Willem II zou worden gebruikt. Ook in 1847 en 1849 was Carel Jr. met inzendingen aanwezig op de Nijverheidstentoonstelling.<sup>13</sup> Op 1 januari 1849 associeerde Carel Jr. zich met zijn zoon Willem Jacob (Amsterdam 1824 - Beuel 1868) in de al bestaande 'Kastenmakers en Behangers Affaire' onder de firma naam 'Carel Breytspraak & Zoon'. In 1850 vervaardigde de firma met stoffeerder Meyboom uit Arnhem een troon voor Koning Willem II. Deze is nu onderdeel van de collectie van het Rijksmuseum te Amsterdam.

De vennootschap van de derde en vierde generaties Breytspraak, werd op 30 april 1852 ter liquidatie ontbonden terwijl de opdrachten door Carel Jr. voor eigen rekening en op eigen naam werden voortgezet.<sup>14</sup> Carel verhuisde in 1852 met zijn vrouw naar Doetinchem en uiteindelijk naar Arnhem waar twee zussen van Carel woonden.<sup>15, 16</sup> Willem Jacob Breytspraak vestigde zich op 4 mei 1853 vanuit de Vijzelstraat bij de Herengracht, in de Kerkstraat 'nabij Vijzelstraat, AA, 706'.<sup>17</sup> Carel Jr. overleed in 1858 te Arnhem.<sup>18</sup>

### Empire vormgeving

Van de officiersstoelen is zonder ontwerptekening niet eenduidig vast te stellen wie de ontwerper is geweest. Er is ons geen tweede identieke serie bekend. Ze zijn uitgevoerd in mahonie met kenmerkende decoraties in een donkere, vrijwel zwartkleurige houtsoort (ebben/palissander?) die zowel in intarsia als marqueterie is uitgevoerd. De stoel heeft gedraaide voorpoten en een gestoffeerde zitting die oorspronkelijk en ook nu weer is bekleed met scharlaken rood laken afgezet met zwart band. In het rugpand zien we tussen lendenregel en dubbel gelobde kapregel een zuilvormig paneeltje met een lauwerkrans. Op de huizen van de voorpoten is een rozetje ingelaten.

In de vorm van de karakteristieke dubbel gelobde kapregel is een ontwerpthema te ontdekken dat we al terugzien bij de invloedrijke Percier en Fontaine. Hun *Recueil des décorations intérieures*<sup>19</sup> was door heel Europa een belangrijke inspiratiebron. Maar ook bij

de vanuit Nederland naar Engeland geëmigreerde Thomas Hope (1769-1830/1831) vinden we dit thema, in *Household Furniture and Interior Decoration*.<sup>20</sup> Ook het werk van George Smith, die in belangrijke mate door Hope werd 'geïnspireerd' en die zelfs navolging had tot in Napels, laat zien dat een dergelijke vormgeving gelijktijdig met de empire ook in de regency bestond. Dubbel gelobde kapregels worden tevens aangetroffen op stoelen van Jacob-Desmaller in Parijs, maar ook op een andere serie meubelen van de Nederlandse meubelmaker Albert Eeltjes uit de collectie van het Paleis op de Dam (KP 4078).

Uit mijn onderzoek naar een oorspronkelijk ontwerpconcept en stoelen met een verwante uitvoering blijkt dat er zowel in Frankrijk, Engeland als Nederland nauw verwante stoelen bestaan die in detail iets afwijken. Tot die stoelen behoort ook een afbeelding van een Parijse 'chaise d'appartement' in een uitgave uit 1805 van Pierre de La Mésangère.<sup>21</sup> In 1953 kwam de voormalige directeur van het Rijksmuseum, Lunsingh Scheurleer,<sup>22</sup> nog tot de conclusie dat die afgebeelde stoel het ontwerp van 'de Breytspraakstoel' was. De getoonde stoel is echter net zo min in verschijningsvorm identiek als de andere door mij verzamelde voorbeelden, of anders gezegd, de afgebeelde stoel heeft een opvallende gelijkenis die ook elders gevonden kan worden. De afbeelding verscheen in een prentenserie die onder de naam 'Collection de Meubles et Objets de Goût' vanaf het begin van de negentiende eeuw werd uitgebracht. Mogelijk is onvoldoende begrepen dat de door het 'Bureau du Journal des Dames' van Pierre de La Mésangère onder die titel gepubliceerde afbeeldingen als trendvoorbeeld golden. Via de prenten kon men immers kennismaken van de toen geldende (Parijse) mode. Het zou dus ook om een nooit uitgevoerde ontwerpschets of om een getrouwe weergave van wat reeds vervaardigd is kunnen gaan. Er is mij geen op deze prent van De La Mésangère gebaseerde of identiek uitgevoerde stoel bekend. Omdat er door mij meerdere stoelen zijn gevonden die op onderdelen zeer gelijkend zijn, ligt het eerder voor de hand dat er eerder sprake is van verschillende varianten rond eenzelfde thema.



Afbeelding 11 Verwante stoelen van links naar rechts: stoel en armstoel door Pierre de La Mésangère, stoelen door Georges Jacob, stoel door Albert Eeltjes en een Engelse variant waarvan maker onbekend (veiling Engeland).

### Franse dominantie in maatvoering

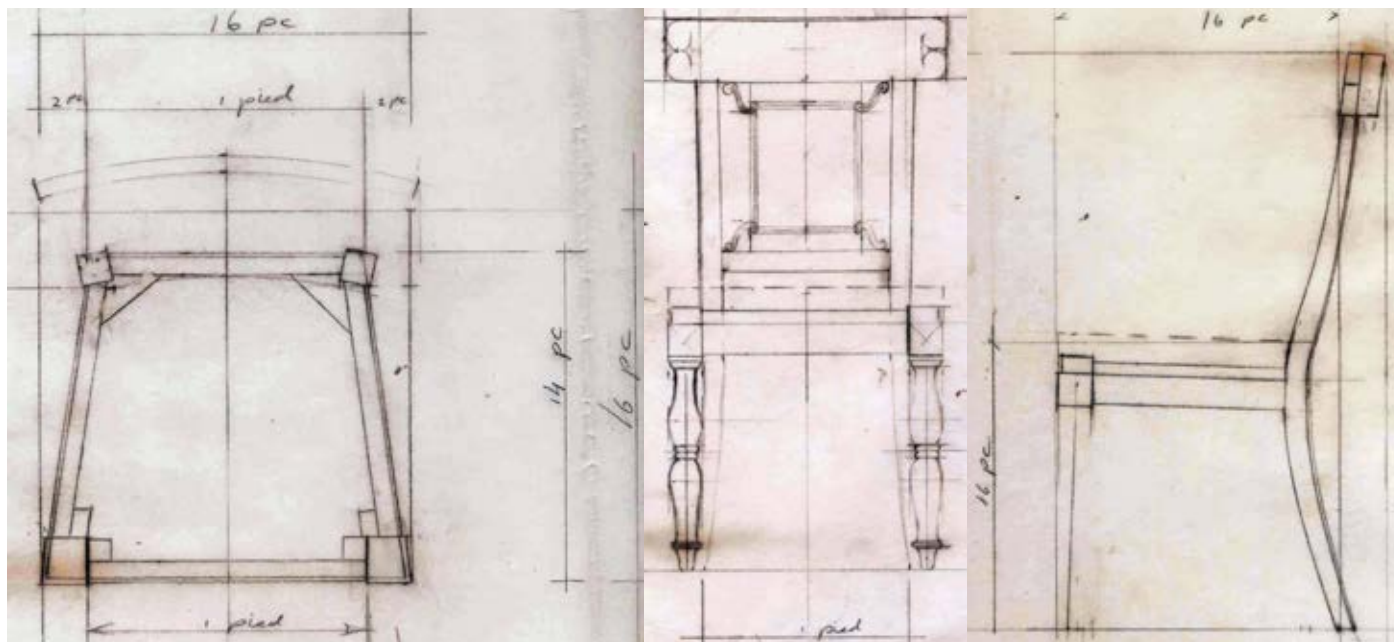
De grote en belangrijke meubelmakers, of beter gezegd meubelmakerijen, leverden aan het hof. In Frankrijk was dit Jacob-Desmaller die belangrijke ontwerpen van de architecten Charles Percier en Pierre Fontaine uitvoerde. In Nederland had Thibault voor Breytspraak mogelijk eenzelfde rol. Uit onderzoek door Nico Hijman naar de gerealiseerde maatvoering van de stoelonderdelen is gebleken dat opvallend veel hoofdmaten overeenkomen met een maatverdeling in Franse *pouces* of Franse duim. Die treffende overeenkomst is niet het geval bij vergelijking met bijvoorbeeld Nederlandse of Engelse duimen en inches en is daarom wat ons betreft een aanwijzing dat sprake was van een Frans ontwerp met een daarbij gebruikelijke Franse maatvoering. De zittingvoorregel is bijvoorbeeld precies 1 *pied* (voet) of 12 *pouces* (circa 32,5 cm) is. Dat het gebruik van een Franse maatvoering wordt herkend, valt niet te verklaren vanuit de vervaardiging in de werkplaats van Breytspraak alwaar men in duimen zal hebben gewerkt. Het is mogelijk dat een uitvoering in vorm en maatvoering conform een uit Frankrijk afkomstige voorbeeldstoel werd uitgevoerd. Maar het lijkt eerder aannemelijk dat een uitgewerkt ontwerp met Franse maatvoering werd gebruikt. Mogelijk komt daarom Thibault en niet Ziesenis in aanmerking voor het stoelontwerp.

Nico Hijman heeft op basis van de geconstateerde maatvoering een concepttekening gereconstrueerd, waarin hij de gulden-snedeverhoudingen herkende (bij achterstijl: verhouding bovenzijde tot onderzijde zittingregel: onderzijde poot) en er zou sprake zijn van een modulair ontwerpsysteem dat met gebruik van een passer zeer nauw lijkt te zijn nagevolgd.

### Kenmerken van de stoelromp

Een opvallend aspect van de vormgeving, de schuin naar voren staande voorpoot, is waarschijnlijk ontstaan vanuit de constructiewijze tijdens een seriematige productie van deze voornamelijk uit mahonie vervaardigde stoel (afbeelding 13). De twee voorpoten staan namelijk haaks op de, aan de stoelzijden naar achter hellende zittingregels ('de valling van de zitting'). Mogelijk is de reden dat de in verstek stuikende pen-en-gatverbindingen van de drie zittingregels met de poten als geheel in een opsluitbank werden verlijmd. De toepassing van de gebruikelijke, snel gelerende warme lijm verlangt een rap tempo van samenvoegen. In de opsluitbank kan dit met controle over de juiste positie gemakkelijk worden bereikt. Een door Jacob-Desmaller vervaardigd exemplaar met vergelijkbare verbindingen toont een variant met toognagels, waarvoor strikt genomen geen lijm nodig is. Met

Afbeelding 12 Onderzoek en interpretatie met Franse maatvoering door Nico Hijman.



het inslaan van de toognagels wordt de pen in het pengat getrokken en gefixeerd terwijl de lijm nog warm vloeibaar is. Nemen we ook de poot van de door De La Mésangère afgebeelde stoel onder de loop, dan valt op dat ook hier geen toognagels werden gebruikt maar dat in dit geval vanuit de zittingregel, het verbindingshuis afwijkend is afgedekt met een dikke strook fineer.

Het zittingraam bestaat bij de Breytspraak-stoelen uit iepen regels en klossen (afbeelding 14, links). Hoewel bekend is dat de houtsoort (vooral ongewaterd) bevattelijk is voor houtworm, is iepen vanwege zijn sterkte en taaiheid bij uitstek geschikt voor stoelenhout. De zittingregels zijn met mahonie gefineerd. Aan de voorzijde zijn in de hoeken, bij de aansluiting van de poot met de zittingregels, ter versteviging van de verbinding twee klosjes gelijmd. Aan de achterzijde zijn op de zijregels tot stoffeerhoogte schuin oplopende klossen gelijmd en gespijkerd terwijl aan de binnenzijde hoekklossen zijn gelijmd en gespijkerd, en daarboven op de achterstijlen (afbeelding 14, midden) kleinere stoffeerklosjes die zijn gelijmd en gespijkerd. Ook met gebruik van de spijkers komt in een snel productieproces zonder lijmtangen een snelle fixatie tot stand.

De donkerkleurige decoraties in het hout zijn opgelegd (marqueterie) of ingelegd (intarsia). Opmerkelijk is dat de velden met het mahonie en de bijna zwarte houtsoort aan de voorzijde van het rugpaneeltje in dezelfde nerfrichting gefineerd werden op massief mahonie van slechts vijf à zes millimeter dikte. De marqueterie werd daarbij aangebracht tussen de geprofileerde dubbele randen. De voluten, die werden toegevoegd zodat een zuiltje met basement en kapiteel wordt gesuggereerd, werden vóór het fineren aan de zijden van het rugpaneel

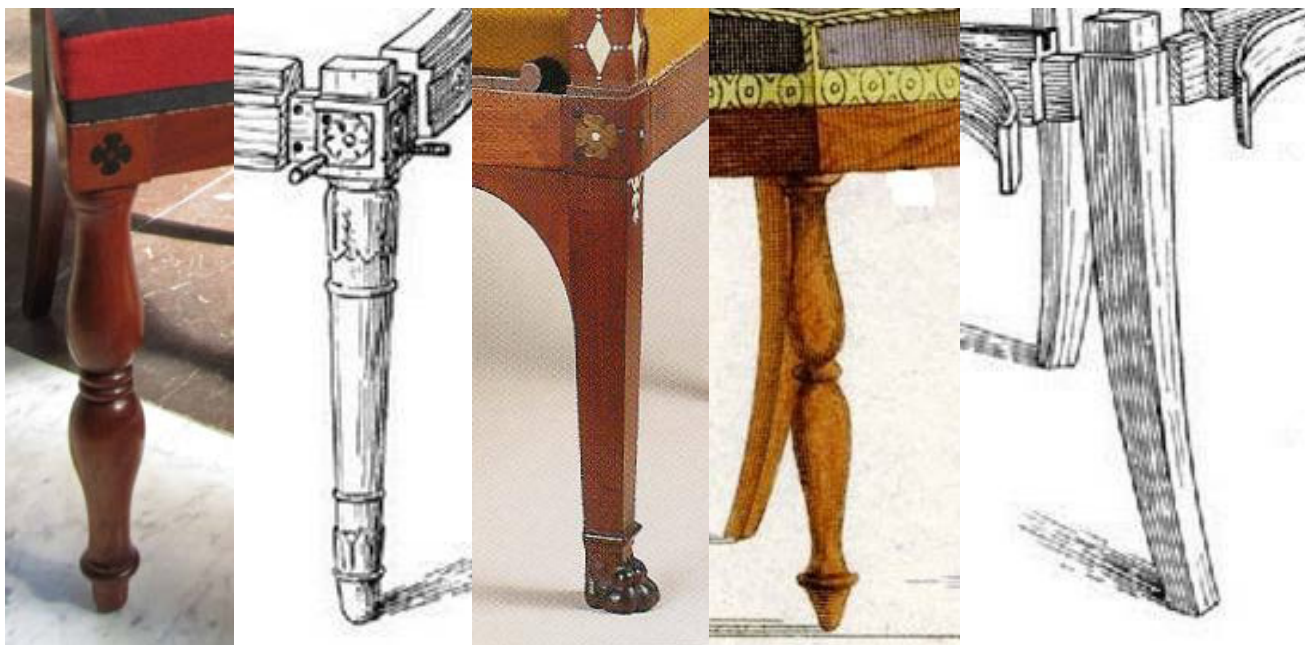
verlijmd. Het gehele paneeltje stond in principe ongelijmd, dus vrij om te werken, boven en onder in de groeven van de kap en de lendenregel. Dat er toch zijvoluten bleken afgebroken is veroorzaakt door latere verlijming in de groeven of later aangebrachte vernis waardoor het vrije bewegen onmogelijk werd gemaakt.

Het dunne rugpaneeltje werd vooraf aan het fineerwerk eerst uitgegrond. Ook de kapregel werd op eenzelfde diepte uitgegrond, maar hier werd het donkerkleurige hout in het massieve hout ingelegd in plaats van opgelegd. Het uitgronden leidde in de werkplaats van Breytspraak trouwens in vergelijking met de in het Paleis aanwezige varianten van Eeltjes tot een vlakker en evenwichtiger resultaat. Ook de rozet op het verbindingshuis van de voorpoten werd als intarsia aangebracht.

Bij de conditieopname troffen we schellak aan die in een later stadium over de was bleek te zijn gepolitoerd. Deze 'politoer' had zich onvoldoende gehecht of de hechting was in de loop van de tijd verslechterd want bij een beetje druk van bijvoorbeeld een nagel ontstond gemakkelijk een beschadiging.

Er was nog meer gebruiksgeschiedenis van de stoel af te lezen. Uit brandmerken bleek ons dat de stoelen als eigendom van het Koninklijk Huis werden geregistreerd voor de locatie van het Amsterdams Paleis in kamer 51. Onderhoud en herstelwerk in het verleden bleken onder andere uit een sticker dat houtwormbestrijding in 2005 werd uitgevoerd. Een in potlood geschreven tekst met handtekening 'VanderVliet' en toevoeging 'moedelstol' wijst mogelijk op werkzaamheden aan die modelstoel, waaronder de gele overstoffering en de schellak over de was. De oorspronkelijke wasafwerking bleek nog aanwezig onder de stoffeerklosjes, die niet eerder waren verwijderd. Deze vondst heeft ons nogmaals gesterkt in de beslissing om de stoelen

Afbeelding 13 De kenmerkende vormgeving en constructie van de voorpoot. Varianten op de constructie met en zonder toognagels.





Afbeelding 14 De constructie van het zittingraam, de iepen kloesjes bij voorpoot en zijregel, het gemarketteerde rugpaneeltje.

niet hoogglanzend te vernissen, zoals bij de aanbesteding als voorbeeld werd getoond. De idee dat empire meubelen standaard met schellakvernis gepolitoerd werden berust op een misverstand. Het schellakpolitoeren lijkt pas in de dertiger jaren van de negentiende eeuw te worden opgepakt als sneldrogende hoogglanzende afwerking. Het politoeren of boenen met was werd tot dat moment algemeen toegepast.

#### Gestoffeerde zitting

De oorspronkelijke stoffering werd opgebouwd op vier smalle linnen singels met ieder twee bruine banden erin geweven. Daarop werd sisal 'draaglinnen' geplaatst. De grove kwaliteit van dit draaglinnen, met een maximale breedte van 31 cm, doet denken aan de banen textiel waaruit men maten of zakken maakte. Er zijn ons geen andere voorbeelden bekend en wij denken daarom dat deze toepassing van geweven sisal voor Nederland uitzonderlijk en waarschijnlijk uniek is. De zitting was gevuld met paardenhaar dat onder grof linnen tot een compacte koek werd geregen die vijf keer werd doorgenaaid. Dit paardenhaar is veelkleurig, zeer veerkrachtig met dikke en dunne haren door elkaar. Aan de verwerkingssporen van de koek is te zien dat de uitvoerders het strakke stofferen en zeker het recht afnaaien niet in de vingers hadden. De koek was daardoor onregelmatig van vorm, de stoffeer-

nagels zaten op onregelmatige afstanden van elkaar en waren in vorm en afmeting veel te grof voor het doel waarvoor ze werden toegepast.

Het oorspronkelijke streven was duidelijk een strakke 'messcherp' afgenaaid zitting te verkrijgen die bij de ideale vormgeving in de empireperiode past. De zitting was daarom uitsluitend afgedekt met een paardenharen pikeerlaag waarover, zonder gebruikelijke katoenen watten die vormverlies zouden geven, direct het scharlaken rode laken werd geplaatst. De breedte van het laken moet circa 57 cm zijn geweest. Om deze te verbreden werd links en rechts, dus bij de opstaande zittingrand, van dezelfde lakense stof een band of strook aangenaaid. Die hechtnaad werd vervolgens op het bovenvlak aan het zicht onttrokken door het opgennaaide passament. De laag katoenen watten die bij de herstoffering werd aangebracht leidde tot zichtbaar vormverlies.

#### Gezamenlijke restauratie

Het begin- en eindstation bij de aanpak van de meubelen van kavel 1 was het atelier van Dick Oostendorp in Montfoort. In zijn atelier werd door Dick Oostendorp de stoffering afgenomen. Eén zitting werd 'compleet' behouden en onaangeroerd overgezet op een speciaal geprepareerd draagframe. De 'kale' rompen werden vervolgens naar Utrecht vervoerd om in het meubelatelier van Hijman en

Afbeelding 15 De oorspronkelijke stoffering met linnen singels en het sisal 'draaglinnen'.







**Afbeelding 16** Constructie, onderzoek en beschrijving van de oorspronkelijke stoffering. Rechts onderaan het draagframe dat werd vervaardigd voor één zitting die compleet en onaangeroerd werd overgezet.

Van Drie te worden gerestaureerd. Iedere stoelromp werd daar met inventarisnummer (3957 voor de serie, met cijfertoevoeging, bijvoorbeeld 85 voor het object) overhoeks van voor en van achter gefotografeerd. Per stoel werden tevens, rond een getekend vooraanzicht van de romp op een A4'tje, de conditie en andere kenmerken vastgelegd in een dossier. De uiteindelijke behandeling, het resultaat van die aanpak en opmerkelijke details die tijdens de restauratie werden ontdekt kwamen samengevat, in een andere kleur, aan de rechterzijde op het document te staan.

Voor de reconstructie van de zitting, met hergebruik van het paardenhaar en terugplaatsing van singels en draaglinnen, gingen de rompen terug naar Montfoort. Vervolgens kwamen de stoelen in Utrecht terug voor het aanbrengen van stopwas, retouches en het in de was politoeren. Terug bij Oostendorp werden de lakense bekledingsstof en het zwarte band geplaatst. Het vervoer naar het paleis gebeurde vervolgens door een professionele vervoerder.

### Houtwerk

Belangrijkste uitgangspunt voor het plan van aanpak, naast de reeds genoemde afstemming voor een gelijk eindresultaat met Bruijs en Streep, was dat in het Paleis de historische gebruiksfunctie duurzaam moest kunnen worden voortgezet. De verlijmden verbindingen dienden intact te zijn. Dat bleek bij opname niet het geval. In enkele gevallen waren bijvoorbeeld de pennen vrijwel geheel aangetast door houtworm en uiteindelijk afgebroken. Herstel van deze verbindingen zou gemakkelijker gerealiseerd kunnen worden als de betreffende zittingregel uit de romp zou kunnen worden verwijderd. Dit was echter uitsluitend te realiseren als gelijktijdig ook anderen verbindingen werden losgemaakt. Ook bij een lichte aantasting elders door houtboorders was het eventueel demonteren te risicovol omdat extra schade zou kunnen ontstaan. Zowel andere verbindingen als oorspronkelijke gelijmden en gespijkerde hoekklossen zouden verloren kunnen gaan. Vanuit de voorkeur om zoveel als mogelijk te conserveren



Afbeelding 17 Herstel van de aangetaste stoelrump door auteur.

werden door ons oplossingen gezocht die complete demontage van de rompen konden voorkomen.

De verbindingen van de constructie moesten voldoende stabiel zijn om een persoon te dragen. Bij twijfel daarover, als er geen noodzaak was om tot (tijdelijke) verwijdering en/of vervanging over te gaan, werd soms geïmpregneerd met epoxy. Onze aanpak was gericht op versteviging en eventueel reconstructie zonder demontage. Door uitsluitend de afgebroken pen en het daarmee verbonden maar tevens sterk verzwakte deel van de regel gezamenlijk te vervangen of te verstevigen werd het risico op schade door demontage vermeden. Bij het getoonde voorbeeld werd tegelijkertijd in het gat van de de poot en aan het resterende voldoende sterke hout van de regel, middels een schuine las een nieuw gezond stuk regel mét daaraan een nieuwe pen ingepast en verlijmd.

Aantasting door houtworm bleek ook bij het afnemen van de stoffering, in combinatie met de toegevoegde stoffeernagels van de extra overstoffering, extra schade te hebben gegeven. Deze openbaarde zich pas bij het afnemen van de zitting. Veel van het 'stoffeevrees' bleek versplinterd, maar waar mogelijk werd het verband teruggewonnen met gebruik van lijm. Bij de ernstige gevallen werd het aangetaste deel van de regel, dus de bovenrand, vervangen door iepen inzetstukken.

Tijdens de restauratie kwamen wij niet alleen het maakwerk van Breytspraak tegen maar ook het herstelwerk van onze voorgangers (afbeelding 18). Dit laatste was niet altijd even goed gelukt. Bij een van de stoelen had men de oorspronkelijke schuin

naar voren staande positie van de poten 'gecorrigeerd' en deze loodrecht geplaatst. In andere gevallen had men een breuk overdwars in het midden van de voorpoot met een ingelaten massieve stalen staaf verlijmd, met intussen extra schade tot gevolg. Breuken in de achterstijl waren soms met ijzeren schroefplaten 'gespalkt' zonder een duurzame verbinding te hebben bereikt. Het toegevoegde metaal werd verwijderd, de breuken en bevestigingsschade naar behoren hersteld. Het eventueel aanvullen van massief hout en finer gebeurde met hout dat overeenkwam in kwaliteit, kleur en tekening.

Er werd een hoge glansgraad verlangd voor de afwerking, die wij bij voorkeur wilden bereiken met behoud van de restanten van de authentieke op het meubel aangetroffen afwerking. Op sommige rompen werd niet alleen de oorspronkelijke wasafwerking aangetroffen onder de stoffeerklosjes maar ook op bijvoorbeeld de voorpoten en de binnenzijden van de achterpoten. Deze werd op die locaties gehandhaafd en slechts schoongemaakt met alcohol en in het finale proces van waspolitoeren even meegenomen. De latere schellak die vaak op de was met schade werd aangetroffen of zelfs modernere vernis, werd verwijderd. Ernstige butsen en krasen kwamen vooral op de voorzijde van het rugpand (paneel, stijlbovenzijden en kap) veelvuldig voor. Het bevochtigen met water van het hout, daartoe vrijgemaakt van afwerking, gaf soms al verbetering. Vaak werden de vezels aan de voorzijden van de stijlen aansluitend opgestoomd om ze weer in het vlak terug te krijgen.

Afbeelding 18 Sporen van eerder herstelwerk.



De was werd opgebracht door te politoeren met gebruik van alcohol. Om glans en optimale transparantie te bereiken pasten wij voor de zelfgemaakte was het volgende recept toe: 10 delen bijenwas en 5 delen damar, au bain marie opgelost in 40 delen terpentijn waaraan 10% carnauba wordt toegevoegd. De afgekoelde was werd al draaiende opgebracht met gebruik van een dot; in dit geval een met alcohol bevochtigde wollen kern, geplaatst in een katoenen doek. Het geheel werd tot een bolle prop gevormd en daarop werd de was aangebracht. Daarna werd de was al draaiend dun over het oppervlak verspreid en tot glans gewreven.

### Stoffeerwerk

Om de rompverbindingen te kunnen herstellen maar ook om het gewenste zitcomfort te kunnen verbeteren is het onvermijdelijk gebleken dat de bestaande stoffering werd afgenomen. Tijdens het realiseren van de behandeling van de proefstoel, ontdekten wij onder een latere overstoffering de oorspronkelijke stoffering. In overleg werd deze verrassing gepresenteerd en aangegepen om als voorbeeld te dienen voor de reconstructie. Een compleet pakket werd afgenomen om op een speciaal vervaardigd bewaarraam als historisch eerste concept te behouden. Van de andere stoelen werd zoveel mogelijk teruggeplaatst. De oorspronkelijke singels en het opmerkelijke sisal weefsel werden als eerste op de frames, dus zichtbaar aan de onderzijde, teruggeplaatst. Daarover zijn nieuwe juten singels geplaatst met daarop bewust geen extra 'draaglinnen' omdat deze door dicht op elkaar te singelen niet nodig was. De zitting is opnieuw onder linnen gevuld. Om opnieuw spijkerschade te voorkomen werden de zittingonderdelen met galvaniseerde nieten bevestigd. De oorspronkelijke vulling ('koek') van paardenhaar werd voor hergebruik geheel uitgeplozen met een crin-machine. Het paardenhaar krijgt daarmee zijn veerkracht terug. Het eventuele tekort aan paardenhaar werd aangevuld. De zitting is doorgeregen en vier keer afgenaaid met vlastouw. Daarna is het paardenhaar in de zitting gepikeerd (geëgaliseerd), de zittingbovenzijde is met molton afgedekt en vervolgens is

de gehele zitting in katoen overtrokken. Ten slotte is de overstoffering gereconstrueerd met gebruik van nieuw scharlaken rood laken waarop het passement met de hand is genaaid en het agrementband met beenderlijm is geplakt.

Vincent van Drie  
zelfstandig meubelrestaurator  
info@vincentvandrie.nl

### Noten

<sup>1</sup> De Rijksgebouwendienst gaf als opdrachtgever toestemming om de achtergronden bij de opdracht en de details bij deze twee uitvoeringsversies tijdens het Stichting Ebenist-symposium met de collega's te delen.

<sup>2</sup> Rijksgebouwendienst, Directie Projecten, Bestek en Algemene Informatie Kavel 1, 's-Gravenhage 16 oktober 2006.

<sup>3</sup> ECCO is de Europese koepelvereniging voor restauratorenverenigingen. Zie [www.ecco-eu.org](http://www.ecco-eu.org) voor de Professional Guidelines.

<sup>4</sup> Omdat de Rijksgebouwendienst in de praktijk uitsluitend de eigen 'leveringsvoorwaarden' voorschreef, zou onvoorzien door het uitsluiten van de RN-voorwaarden de daaraan gekoppelde toegang tot die klachtenprocedure feitelijk niet hebben bestaan.

<sup>5</sup> Mevrouw Van Stigt heeft vanwege de educatieve doelstelling, namens de Rijksgebouwendienst, een uitzondering op de geheimhouding gemaakt en toestemming verleend voor een lezing over de restauratie van de stoelen van Carel Breytspraak op de Nederlandse Restauratiebeurs (2013) en een artikel in *Au Courant van Restauratoren Nederland*, de lezingen op het Stichting Ebenist-symposium (2017) en deze publicatie.

<sup>6</sup> Zie bijvoorbeeld: Aagje Gosliga, "L'intention patriotique" van Lodewijk Bonaparte en de Hollandse kunstnijverheid', in *Louis Napoleon en de kunsten in het Koninkrijk Holland*, Nederlands Kunsthistorisch Jaarboek 56/57, Zwolle 2007, pp. 77-101.

<sup>7</sup> Paul van Duin en Aagje Gosliga, 'Carel Breytspraak sr., hofleverancier van koning Lodewijk Napoleon. De Breytspraak-meubelen uit de collectie

Afbeelding 19 De stoffering in diverse fases van opbouw.





Afbeelding 20 Nico Hijman, Dick Oostendorp en auteur met de gerestaureerde officiersstoelen.

van het Koninklijk Paleis Amsterdam', in *Bulletin Koninklijke Nederlands Oudheidkundige Bond* 112 (2013) 2, pp. 100-104.

<sup>8</sup> Gemeentearchief Amsterdam, Inschrijfboek 1803.

<sup>9</sup> Gemeentearchief Amsterdam, Reg. Burg. St. D. 1827, dl. 5 fol. HTV.

<sup>10</sup> Gemeentearchief Amsterdam, Reg. Burg. St. B. 1827, dl. 5, foll. 117v, Adresboeken 1838/39-1855/56.

<sup>11</sup> Zie afbeelding: Set van twaalf stoelen en vier armstoelen, Christie's London 11-9-2008.

<sup>12</sup> Centraal Bureau voor de Genealogie CBG, dossier Breytspraak: geboren in 1800 van Schotse ouders. 'Her father was in ship chandlery business and did some business with Japan'.

<sup>13</sup> J.M.W. van Voorst tot Voorst, *Van Biedermeier tot Berlage*, twee delen, Amsterdam 1992, pp. 162-163.

<sup>14</sup> Mededeling in *Nederlandsche Staatscourant* 30-04-1852, notaris Bruno Tideman te Amsterdam.

<sup>15</sup> Gelders Archief Arnhem, Reg. Burg. St. X 4, p. I.Z44.

<sup>16</sup> CBG, dossier Breytspraak.

<sup>17</sup> *Algemeen Handelsblad* 13 04 1853, advertentie W.J. Breytspraak.

<sup>18</sup> Gelders Archief Arnhem, BS Overlijden Reg. 392. Akte 366. Overlijdensdatum 11-07-1858 te Arnhem.

<sup>19</sup> C. Percier en P.F.L. Fontaine, *Recueil des décorations intérieures : comprenant tout ce qui a rapport a l'ameublement : comme vases, trépiéds, candélabres, cassolletes, lustres, girandoles, lampes, chandeliers, cheminées, feux, poêles, pendules, tables, secrétaires, lits, canapés, fauteuils, chaises, tabourets, miroirs, écrans, etc. etc. etc.*, Paris 1812

<sup>20</sup> Watkin, David and Philip Hewat-Jaboor, *Thomas Hope: designer and patron in Regency London*, London 2008.

<sup>21</sup> Cornu, P., *Meubles et objets de goût*, 678 documents tirés des journeaux de modes et de la collection de

*La Mésangère*, Parijs, 1914, plaat 45.

<sup>22</sup> Lunsingh Scheurleer, Th.H., 'De inrichting van het Koninklijk Paleis te Amsterdam onder Lodewijk Napoleon', *Publicaties van het genootschap voor Napoleontische Studiën* 4 (Den Haag, juni 1953), pp. 243-260; 253-254, afb. 13.